

Cappuccinatore

Milk frother

Dispositif à Cappuccino

Milchaufschäumer

Capuchinador

Espumador de leite

Melkopschuimer

Συσκευή για Καπουτσίνο

Автоматический

вспениватель молока

جهاز إعداد الكابتشينو

**Ariete**

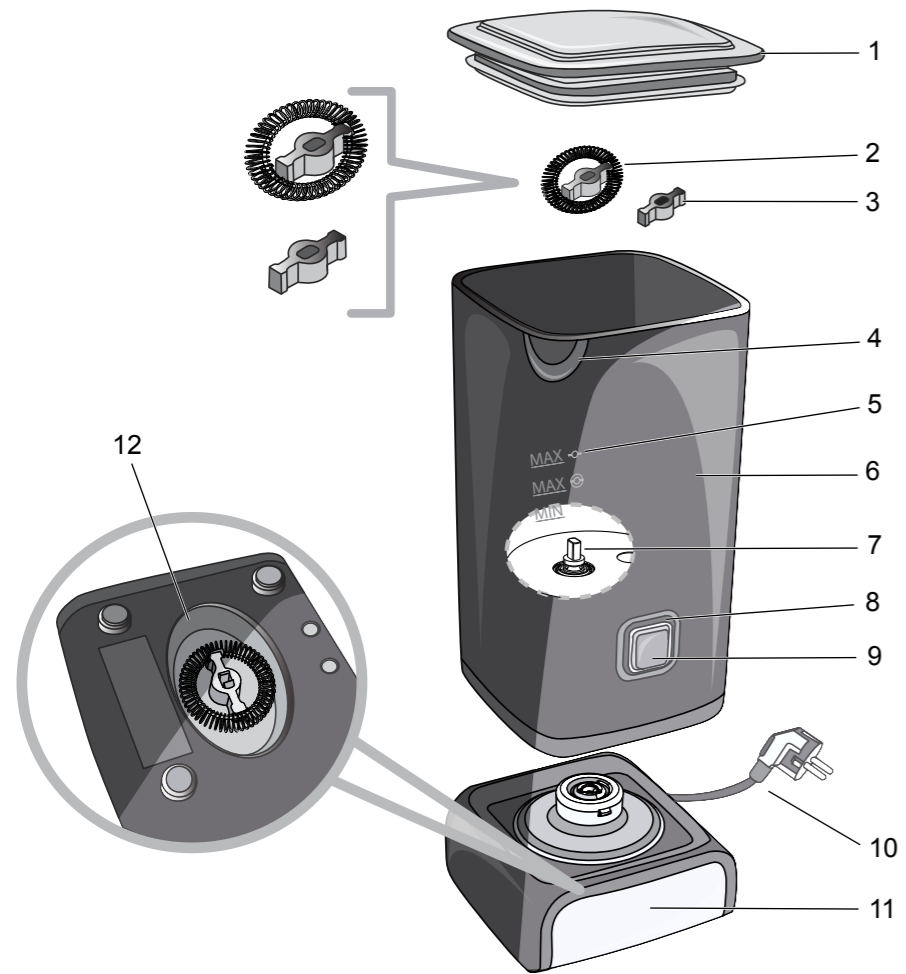


Fig. 1

## **ПРЕДИСЛОВИЕ К ИНСТРУКЦИИ ПО ЭКСПЛУАТАЦИИ**

---

Данный прибор оснащен всеми необходимыми устройствами безопасности. Несмотря на это мы рекомендуем вам внимательно ознакомиться с настоящими правилами безопасности и использовать прибор, как это описано в настоящей инструкции по эксплуатации, во избежание получения травм или нанесения ущерба имуществу. Сохраняйте настоящую инструкцию по эксплуатации, чтобы иметь возможность ознакомиться с ней в нужный момент. В случае передачи права собственности новому владельцу вместе с прибором должны быть переданы также настоящие инструкции.

Условные обозначения, использованные в настоящей инструкции по эксплуатации:



Этот символ обозначает опасность получения травм



Этот символ обозначает опасность получения электротравмы.

Словарь сигнальных терминов:

**ОПАСНОСТЬ** предупреждает о вероятности получения тяжелых травм и смертельного исхода;

**ОСТОРОЖНО** предупреждает о возможности получения травм или причинения ущерба;

**ВНИМАНИЕ** предупреждает о возможности получения легких травм или причинения материального ущерба.



Дополнительная информация помечена так.

## **НАЗНАЧЕНИЕ И МЕСТО ИСПОЛЬЗОВАНИЯ**

---

- Прибор предназначен для подогрева и взбивания молока. Запрещается наливать в прибор любые другие жидкости или помещать твердые пищевые продукты.
- Прибор предназначен для использования в домашних условиях или похожих на домашние, как, например
  - магазины, офисы или иные рабочие помещения,
  - сельскохозяйственные предприятия,
  - гостиницы, мотели, мини-гостиницы и другие жилые структуры (для использования гостями).
- Прибор предназначен для использования в закрытых и сухих помещениях.

## **ПРАВИЛА ТЕХНИКИ БЕЗОПАСНОСТИ**

---

**ПЕРЕД ПЕРВЫМ ИСПОЛЬЗОВАНИЕМ ПРИБОРА НЕОБХОДИМО ВНИМАТЕЛЬНО ПРОЧИТАТЬ НАСТОЯЩУЮ ИНСТРУКЦИЮ.**

## **Использование прибора может представлять ОПАСНОСТЬ для детей и лиц с ограниченными способностями**

- Не разрешайте детям играть с прибором. Держите прибор и шнур электропитания вдали от детей младше 8 лет.
- Разрешается использование данного прибора детьми младше 8 лет и лицами с ограниченными физическими, сенсорными или психическими способностями, а также без опыта или умения использования подобных устройств только под присмотром или после получения соответствующих разъяснений о безопасном использовании прибора и о вероятных опасностях.
- Чистку прибора разрешено осуществлять детям старше 8 лет и только од наблюдением взрослых.
- Храните прибор в местах, недоступных детям.
- Держите детали упаковки вдали от детей. Кроме того, существует опасность удушья!

## **БЕРЕГИСЬ электрического тока**

- Запрещается погружать прибор в воду или другие жидкости. Избегайте попадания воды на электрические части прибора.
- Цоколь, вилка и шнур электропитания не должны соприкасаться с водой или другими жидкостями во избежание опасности поражения электрическим током. По этой же причине не разрешается держать прибор вблизи раковины и/или ванной. Не используйте прибор на открытом воздухе или во влажных помещениях.
- Не прикасайтесь к прибору или шнуру электропитания мокрыми руками.
- Подключение прибора к сети осуществляйте только через надлежащим образом установленную розетку, которая оснащена защитным заземляющим контактом, а напряжение в ней соответствует техническим параметрам самого прибора.
- Никогда не оставляйте работающий прибор без присмотра.
- Вытащите вилку из розетки электросети, ...
  - ... если заметите неполадки в работе прибора,
  - ... после эксплуатации,
  - ... в случае грозы
- ... перед тем, как подвергнуть прибор чистке.
- Вынимая вилку из розетки не тяните ее за шнур электропитания.
- Не загромождайте доступ к розетке, чтобы, в случае необходимости, можно было легко вынуть из нее вилку.
- Не разрешается перегибать или сдавливать шнур электропитания. Держите прибор и шнур электропитания вдали от источников тепла и режу-

щих предметов.

- Не разрешается включать и осуществлять эксплуатацию прибора при помощи таймера или отдельной системы дистанционного управления.
- Не включайте прибор, если заметите явные признаки повреждения самого прибора или шнура электропитания, либо в случае падения прибора.
- Не разрешается модифицировать прибор. Также не разрешается самостоятельно заменять шнур электропитания.

Любые ремонтные работы или замена частей прибора должны осуществляться только в специализированной мастерской и/или в нашем сервисном центре.

Неправильно проведенные ремонтные работы могут стать причиной создания опасной ситуации для пользователя.

## **ОПАСНОСТЬ ошпаривания и получения ожогов**

- Емкость и крышка могут перегреваться во время работы прибора! Не прикасайтесь к нагретым поверхностям. Берите емкость только за дно, а крышку только за край. Дайте прибору остыть перед началом чистки.
- Горячее молоко и пар могут стать причиной возникновения ожогов. Используйте прибор только, когда крышка плотно прилегает к емкости. Не прикасайтесь к прибору и не дотрагивайтесь до его верхней части при работающем приборе. В особенности, остерегайтесь выхода пара при открытии крышки.
- Поставьте прибор на ровную и устойчивую поверхность, к которой легко подойти и чистить. Прибор не должен скользить или опрокидываться. Шнур электропитания должен быть расположен таким образом, чтобы исключить риск случайно зацепиться за него. Следите за тем, чтобы шнур электропитания не свешивался с поверхности, на которой установлен прибор, чтобы случайно не потянуть за него и не спровоцировать его падение.

## **ВНИМАНИЕ - возможность возникновения материального ущерба**

- Соблюдайте отметки MIN и MAX, нанесенные на внутреннюю поверхность емкости. Муфта на дне емкости должна быть полностью покрыта молоком. В случае нехватки молока, прибор может перегреваться. Если молока слишком много, то возможно его переливание через край.
- Перед тем, как снять емкость с цоколя, проследите за тем, чтобы процесс нагревания молока и взбивания пены был завершен и/или прибор был выключен. Располагайте прибор на достаточном отдалении от источников тепла, как, например, электроплиты или духовые шкафы.

- Запрещается применение любых химических, абразивных или агрессивных веществ для чистки прибора.
- Данный прибор и его аксессуары не подлежат мытью в посудомоечной машине.
- Используйте только оригинальные аксессуары.
- В определенных случаях, при воздействии некоторых видов красок, пластмасс или чистящих веществ, возможны случаи зазубривания или износа противоскользящих ножек. Во избежание образования нежелательных царапин на мебели обязательно подкладывайте под прибор противоскользящую подставку.



- Для обеспечения правильной утилизации прибора в соответствии с европейской Директивой 2012/19/СЕ внимательно прочитайте приложенную инструкцию.

## • ХРАНИТЬ НАСТОЯЩЕЕ РУКОВОДСТВО ПО ЭКСПЛУАТАЦИИ.



Количество и качество пены зависят от многих факторов, среди которых: жирность молока, свежее молоко или длительного хранения, температура нагрева и марка.

Чтобы молоко не взбивать слишком сильно, а также в случае использования нового вида молока, рекомендуется сразу не заполнять емкость до отметки MAX, а сначала попробовать взбить небольшое количество молока. В случае переливания молока через край необходимо сразу выключить прибор. Подождите пока прибор немного остынет и только после этого приступайте к его чистке (см. раздел "Чистка"). Нам удалось достигнуть прекрасных результатов при взбивании молока с пониженным процентом жирности (1,5%).

## ОПИСАНИЕ ПРИБОРА

- |   |  |
|---|--|
| 1 - Крышка                              | 7 - Муфта для вставки                                |
| 2 - Вставка для получения обильной пены | 8 - Световой индикатор действия прибора              |
| 3 - Вставка для получения легкой пены   | 9 - Кнопка включения                                 |
| 4 - Носик                               | 10 - Электрический шнур + вилка                      |
| 5 - Уровни MAX и MIN                    | 11 - База питания                                    |
| 6 - Емкость для льда                    | 12 - Углубление для хранения аксессуаров для вставки |

## ПОДГОТОВИТЕЛЬНЫЕ ФАЗЫ ПЕРЕД ИСПОЛЬЗОВАНИЕМ

### Подготовка к эксплуатации



**Опасно для детей** - возможен смертельный исход от удушья или в результате проглатывания частей прибора

Во избежание несчастных случаев, не оставляйте упаковку от прибора в местах,

доступных для детей.

1. Снимите упаковочный материал и убедитесь в наличии всех частей прибора.
2. Произведите чистку емкости, вставки, фиксирующего кольца и крышки в соответствии с описанием из раздела "Чистка".

### Установите цоколь



**Опасно** - возможность смертельного исхода в результате поражения электрическим током

Подключение прибора к сети осуществляйте только через надлежащим образом установленную розетку, которая оснащена защитным заземляющим контактом, а напряжение в ней соответствует техническим параметрам самого прибора.



**Опасность** ошпаривания и получения ожогов

Ставьте прибор на ровную, устойчивую и легкодоступную поверхность. Избегайте скольжения прибора и свешивания шнура электропитания с поверхности, на которой он стоит.

Не допускать игр детей со шнуром, которые могут привести к опрокидыванию прибора. Размещать прибор таким образом, чтобы детям были недоступны нагретые части прибора.

### Внимание - возможность возникновения материального ущерба

Не рекомендуется помещать сам прибор или шнур электропитания от него вблизи или на электро- или газовую плиту, а также вблизи или на микроволновую печь.

1. Ставьте прибор на ровную и устойчивую поверхность.
2. Вставить штепсель в электрическую розетку.

Прибор готов к использованию.

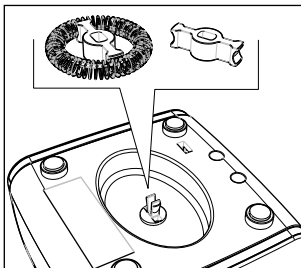
### Выберите вставку и налейте молоко



Для получения обильной пены используйте вставку со спиралью.



Для нагрева молока с легкой пеной или взбивания небольшого количества молока используйте вставку без спирали.



Чтобы вставка не потерялась, при нечастом использовании, храните ее в предназначенном для этого специальном углублении, расположенном в нижней части цоколя.

**Внимание** - возможность возникновения материального ущерба

Соблюдайте отметки MIN и MAX, нанесенные на внутреннюю поверхность емкости. Муфта на дне емкости должна быть полностью покрыта молоком. В случае нехватки

молока, прибор может перегреваться. Если молока слишком много, то возможно его переливание через край.

1. Снимите крышку емкости.
2. Установите соответствующую вставку на муфту на дне емкости.
3. Налейте молоко до максимального уровня, отмеченного черточкой, соответствующей отметке MAX:



MAX для вставки со спиралью.



MAX для вставки без спирали.

4. Плотно закройте емкость крышкой.

### **Взбейте и подогрейте молоко**



Во время первого нагревания молока возможно появления легкого запаха, не представляющего опасности. Тщательно проветрите помещение.

- Быстро нажмите на переключатель ON/OFF.

Световой индикатор рабочего режима прибора загорится красным.

Прибор начнет нагревать молоко и взбивать пену.

При...

... использовании вставки со спиралью процесс взбивания длится примерно 1,5 минуты,

... использовании вставки без спирали процесс взбивания длится примерно 2 минуты.

Процесс нагревания и взбивания прерывается автоматически.

После этого можно снять емкость с цоколя.

### **Взбивания холодного молока**

Также возможно взбивание молока без его нагрева. Для получения мягкой и нежной пены используйте только вставку со спиралью.

- Нажмите переключатель ON/OFF и держите его нажатым примерно 2 секунды до тех пор, пока прибор не начнет взбивать молоко.

Световой индикатор загорится голубым светом. Прибор начнет взбивать молоко. Через примерно 1-1,5 минуты процесс взбивания молока автоматически прекратится. После этого можно снять емкость с цоколя.

### **Прерывание или завершение раньше срока процесса нагревания и взбивания молока**

- нажмите переключатель ON/OFF.

Световой индикатор рабочего режима прибора погаснет.

- Для продолжения процесса нагрева и взбивания снова снова нажмите переключатель ON/OFF:
  - быстро, если хотите нагреть или взбить молоко
  - долго, если хотите только взбить молоко без нагрева.

### **Выключить прибор**

- Для полного отключения прибора от сети напряжения по окончании эксплуатации,



выдерните вилку из розетки.

## УСТРОЙСТВА БЕЗОПАСНОСТИ

---

Если прибор был включен при пустой емкости, то после 30-40 секунд холостой работы он автоматически выключится для предотвращения перегрева. Любые работы по уходу за прибором должны осуществляться только после полного его остывания.

## ЧИСТКА

---



**Опасно** - возможность смертельного исхода в результате поражения электрическим током

Выньте вилку из розетки перед началом чистки прибора.

Цоколь, вилка и шнур электропитания не должны находиться в контакте с влажной средой. Эти части должны быть полностью защищены от попадания брызг или капель воды.

Запрещается погружать емкость в воду или другие жидкости. Избегайте попадания воды на электрические части прибора.

---

**Внимание** - возможность возникновения материального ущерба

Запрещается применение любых химических, абразивных или агрессивных веществ для чистки прибора.

---



После каждого процесса нагревания и взбивания молока необходимо сразу же произвести чистку емкости во избежание засыхания молока внутри него.

1. Отключить прибор от сети электропитания.
2. Удалить фиксирующее кольцо с крышки и снять вставку с муфты, находящейся на дне емкости.
3. Промыть крышку, фиксирующее кольцо и вставки теплой водой с небольшим количеством моющего средства для посуды.
4. Промыть только внутреннюю часть емкости теплой водой с добавлением небольшого количества моющего средства для посуды.
5. При необходимости почистить цоколь с помощью слегка увлажненной ткани.
6. Тщательно просушить все части, особенно емкость, стараясь избегать возникновения пятен.
7. Вставить фиксирующее кольцо обратно в соответствующий паз на поверхности крышки.

## УСТРАНЕНИЕ НЕПОЛАДОК

---

Прибор не работает.	<ul style="list-style-type: none"><li>• Проверьте, вставлена ли вилка в розетку</li></ul>
Процесс нагревания и взбивания молока прекращается раньше, чем нужно.	<ul style="list-style-type: none"><li>• Если после процесса нагревания и взбивания молока сразу же начинается новый процесс, то его длительность будет гораздо меньше предыдущего.</li></ul>
Световой индикатор рабочего режима прибора загорается синим светом.	<ul style="list-style-type: none"><li>• Прибор перегружен. Выньте вилку из розетки, отлейте немного молока из емкости и вновь включите прибор. Запрещается превышать отметку MAX.</li></ul>
Молоко нагревается, но не взбивается.	<ul style="list-style-type: none"><li>• Проверьте, правильно ли установлена вставка для взбивания на дне емкости</li></ul>
Молоко нагревается, но взбивается недостаточно.	<ul style="list-style-type: none"><li>• Проверьте, используете ли Вы соответствующую вставку</li><li>• Проверьте присутствие загрязнения на вставке или на дне емкости</li></ul>
Прибор издает непривычно много шума.	<ul style="list-style-type: none"><li>• Проверьте, достаточно ли молока в емкости</li><li>• Проверьте, правильно ли установлена вставка на муфте</li><li>• Проверьте плотность прилегания крышки к емкости</li></ul>

---

Дата изготовления указана на корпусе изделия в зашифрованном виде SN wk/yrabcdefg, где wk – неделя производства  
yr – год производства  
abcdefg – серийный номер изделия

Соответствует требованиям

ТР ТС 004/2011 «О безопасности низковольтного оборудования, утвержден Решением Комиссии Таможенного союза №768 от 16 августа 2011 года

ТР ТС 020/2011 «Электромагнитная совместимость технических средств», утвержден Решением Комиссии Таможенного союза №879 от 9 декабря 2011 года

Информация о сертификации в приложении к гарантийному талону и/или на упаковке изделия.

220-240В ~ 50/60Гц - 500Вт - Класс I – IPX0

Сделано в Китае

Импортер: ООО «Медиатех»,

Юридический адрес: 127006, город Москва, улица Садовая-Триумфальная, дом 16, стро-

ение 3, ПОМ. I, КОМ 2

Фактический адрес: 119048, г. Москва, ул. Усачева, д.29, корпус 3, пом.И, ком.3

Изготовитель: De'Longhi Appliances Srl /«Делонги Апплаенсис СРЛ» Адрес: 50013 Италия, Флоренция, Кампи Бизенцио, Виа С. Куирико 300.

Список организаций, уполномоченных изготовителем на работу с претензиями потребителей и сервисным обслуживанием, размещен на сайте: <http://www.ariete.net/ru/assistance>  
Горячая линия Ariete +7915165611

Товар поставляется в собранном виде, специальных требований к перевозке и хранению не установлено.

Утилизировать в соответствии с законодательством места реализации.

Гарантийный срок 2 года. Срок службы изделия 2 года.

Информация о сертификации в приложении к гарантийному талону и/или на упаковке изделия.